

# (VOEDSEL) AFVAL UIT HUISHOUDENS

DOET ROTTERDAM HET GOED GENOEG ?



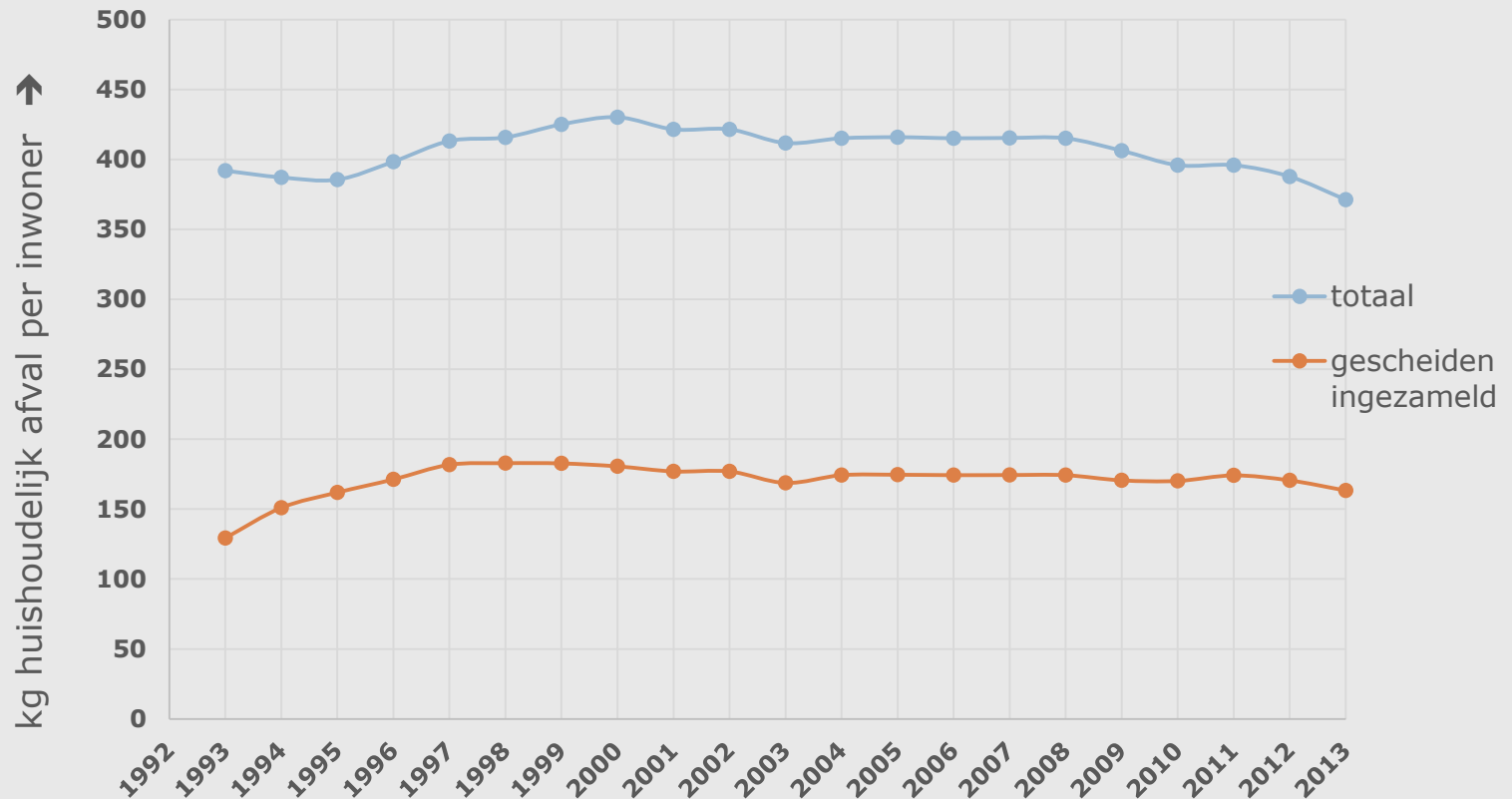
**Robbert van Duin**

Groene Conferentie – RMC

17 December 2014

# 1. Hoeveelheid afval per inwoner per jaar

(HHA: afval van gemiddeld huishouden in NL, excl. grof afval)



**Bron: CBS** [<http://statline.cbs.nl/Statweb/publication/?DM=SLNL&PA=7467&D1=0-1,27,53,79,90-91,117,128-129,140-142&D2=0&D3=a&HDR=T&STB=G1,G2&VW=T>]

## 2. Trends in hoeveelheid HHA

---

- ❖ Bijna constant tussen 1996 en 2008  
of feitelijk stijging ? [want minder 'bijvangst' van bedrijfsafval]
- ❖ Afname sinds 2008 (door crisis ?)
- ❖ Gescheiden inzameling stijgt tot 1997, daarna constant
- ❖ Zeer grote verschillen tussen gemeenten

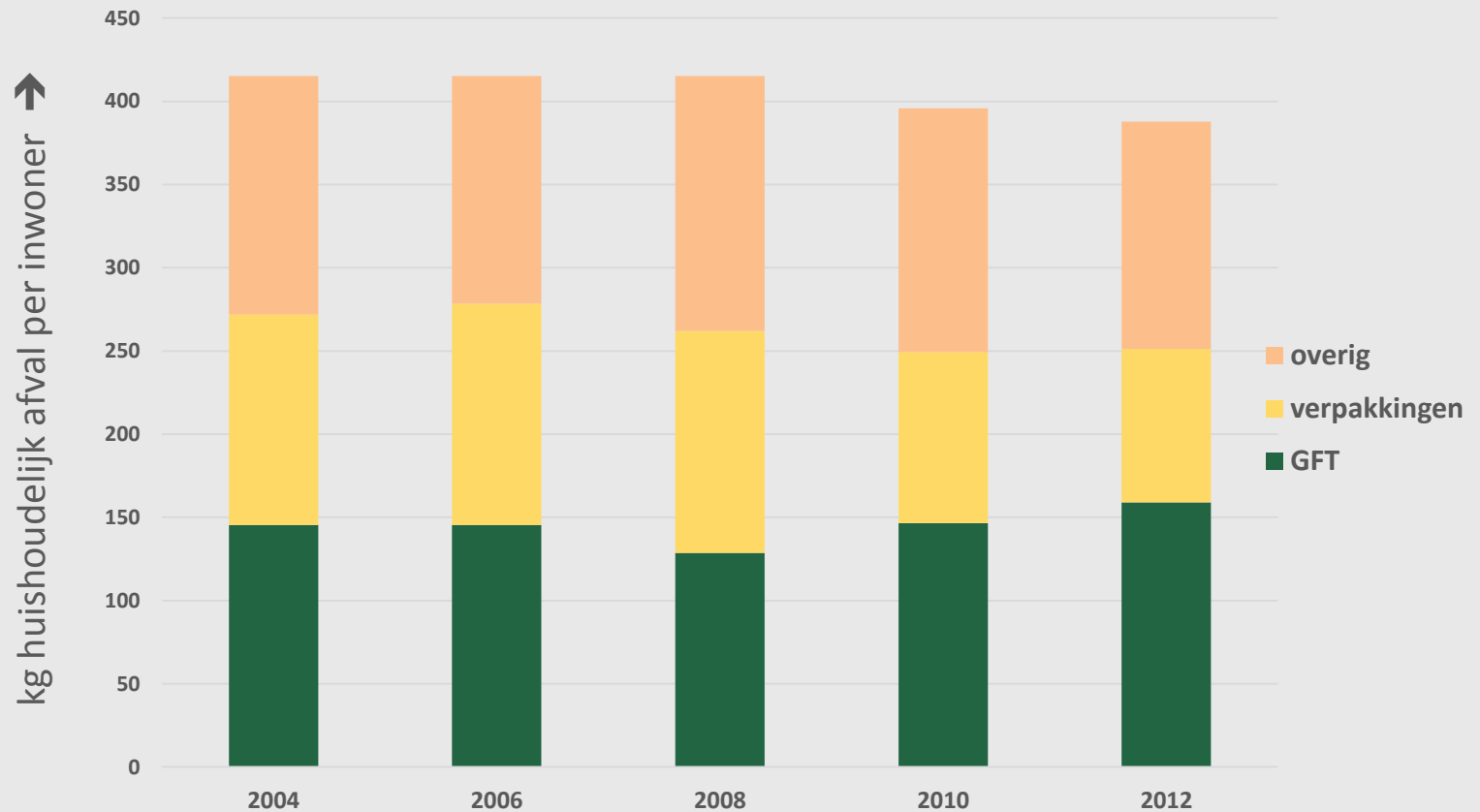


Overall: weinig verandering in afgelopen 20 jaar

Dus: 30% meer apart inzamelen is zware klus

# 3. Samenstelling afval uit huishoudens

(HHA: afval van gemiddeld huishouden in NL, excl. grof afval)



## 4. GFT-afval in Nederland

(van huishoudens)

---

### Sterk verschillende respons van GFT-inzameling

- Gemiddeld in Nederland: 78 kg per inwoner per jaar
- Kleine gemeenten: tot meer dan 200 kg per jaar
- Beste 100.000+ gemeenten: Nijmegen (96 kg), Maastricht (89 kg)
- Minimaal resultaat (< 5 kg): 1. Amsterdam 2. Rotterdam

### Landelijke trend

- ❖ Afname gescheiden GFT-inzameling
- ❖ Toename aandeel GFT in huishoudelijk restafval

 En 80-90% van het voedselafval zit in HHA

## 5. GFT-afval van huishoudens in Rotterdam

---

- ❖ Zeer veel restafval (2011: plaats 415 uit 418 gemeenten)
- ❖ En toch een 'normaal' aandeel GFT in dat restafval
- ❖ Nauwelijks gescheiden inzameling (plaats 414)
- ❖ En bedenk: Voedselafval en ander GFT-afval komt ook uit bedrijfskantines, verpleeghuizen, ziekenhuizen, horeca, markten en (supermarkt)winkels.

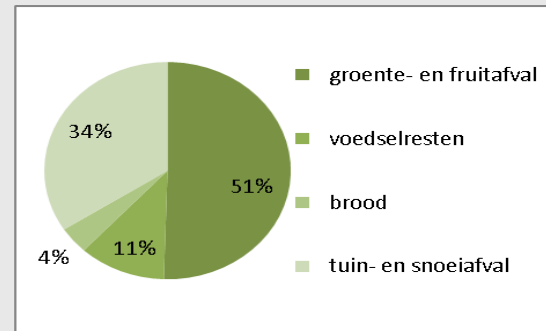
### Rotterdams afvalbeleid 2013-2018

- ❖ onderzoek GFTinzameling bij "grondgebonden huishoudens" (71% "hoogbouw" in Rotterdam; weinig woningen met tuin)
- ❖ experimenten (gespiegeld inzamelen en nascheiding GFT)
- ❖ geen specifieke aandacht voor (preventie van) voedselafval

## 6. Voedselafval in Rotterdam

- ❖ Verschillende bronnen geven verschillende cijfers, maar wijzen hoe dan ook op relatief (zeer) veel voedselafval
- ❖ Uitgaande van R'damse afvalbeleidsnota in 2011 gaat het per inwoner om minimaal

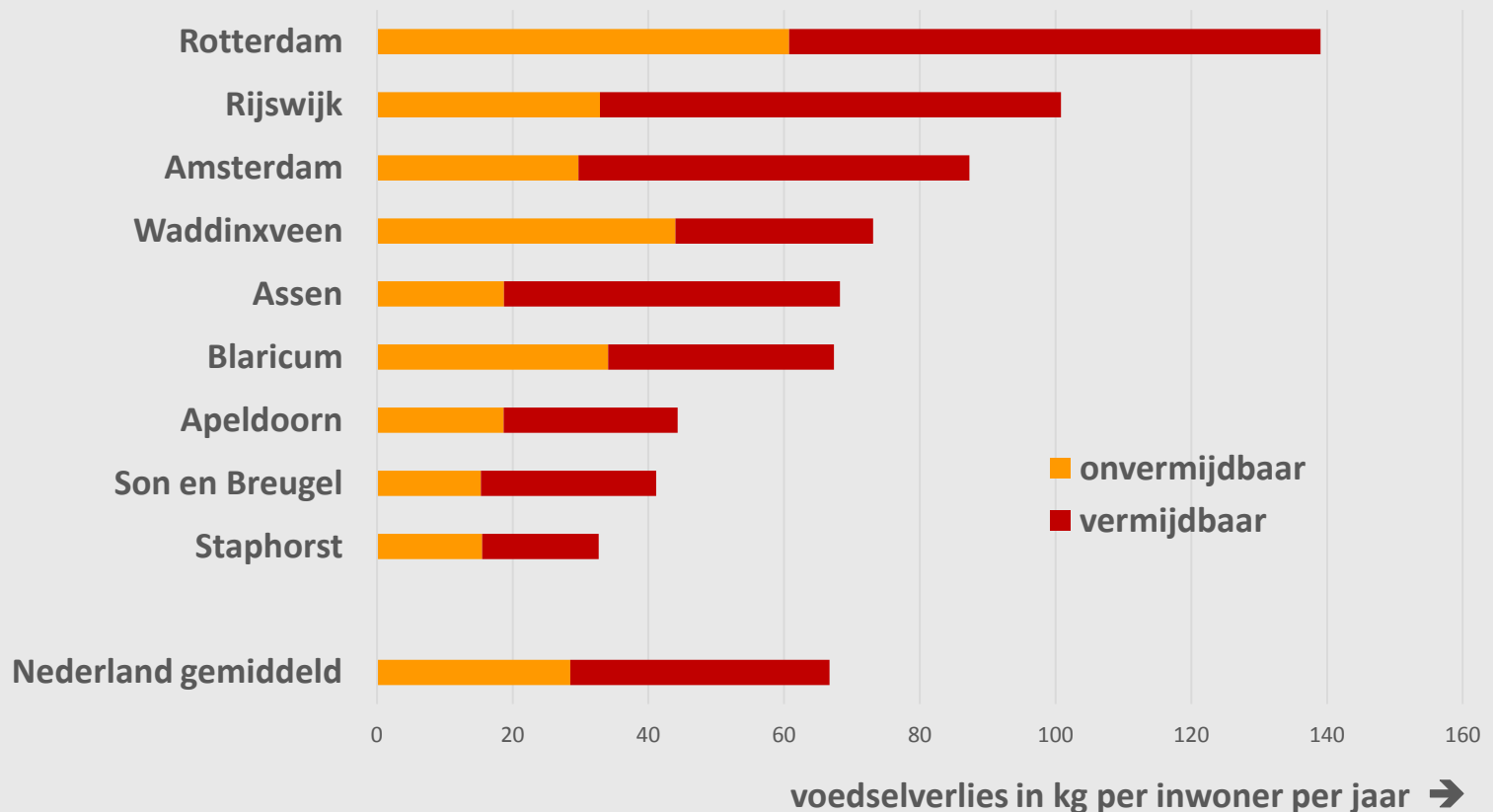
**90 kg voedselafval van**  
- groente en fruit  
- brood  
- en ander voedsel



Afvalbeleidsnota Rotterdam 2012-2018; pag. 17

- ❖ Uitgaande van CREM-onderzoek naar voedselafval in 2013:  
**139 kg voedselafval per inwoner (36,4% van HHA)**  
**waarvan 78 kg "vermijdbaar"**

# 7. Rotterdam scoort hoog op voedselverliezen



[Bronnen: CREM; Bepaling voedselverliezen in huishoudelijk afval in Nederland - vervolgmeting 2013; pag. 7  
SRE Milieudienst; Verkenning inzamelsystemen en inzamel pilots; pag. 56  
WUR-FBR; Reductie milieudruk voedsel; pag. 34 ]



## 8. Wachten op het nationaal afvalbeleid ?

---

- Wat willen we: preventie, hergebruik, recycling
- Het beleid, wie doet wat: Europa, Nederland en gemeenten
- De uitvoering, wie doet wat: overheid, bedrijven en burgers

Magere resultaten door:

- Afgezwakt beleid sinds eind jaren negentig
- Krachteloze convenanten, slechte monitoring en handhaving
- Onvoldoende visie- en beleidsontwikkeling



## 9. Er komt verdergaand beleid

---

- ❖ Landelijk Afvalstoffenplan wil 65% ipv 50% recycling HHA  
➔ Dat vergt forse prestaties van grote steden (de achterblijvers).
- ❖ Nodig volgens NVRD: 200-300 kton extra GFT-inzameling
- ❖ Effecten van beoogde aanscherping EU-beleid ?
  - + afvalbeleid: meer recycling en betere monitoring
  - + beleid 'circulaire economie' met brede steun
- ❖ Effecten van energie- en klimaatbeleid ?



**NL-parlement en EU-parlement willen meer**

## 10. Focus op afvalinzameling in Rotterdam

---

1. Doe gescheiden inzameling in gunstige inzamelsituaties  
Afvalbeleidsnota stelt al (pag. 26): onderzoek naar mogelijkheden GFT-inzameling bij “grondgebonden huishoudens”
2. Pik de krenten uit de pap **naast** de inzameling van restafval
  - initieer brengsystemen met veel gemak voor de burger
  - want hoogwaardige inzameling geeft meer recyclingopbrengst
  - bijvoorbeeld plastic flessen/flacons/bakjes, elektrische apparatuur
  - denk hierbij aan (geautomatiseerde) inname in winkelcentra
  - speel in op komende initiatieven voor recycling van luiers

# 11. Focus op hergebruik in Rotterdam

---

1. Stimuleer en ondersteun reparatievoorzieningen
  - stimuleer aanschaf duurzame producten en reparatie
  - zorg voor reparatiewinkels en/of repaircafe's in iedere wijk
2. Stimuleer en ondersteun professionele 2<sup>e</sup>-hands verkoop
  - zorg voor infrastructuur van kringloopwinkels en 2<sup>e</sup>-handswinkels
  - stimuleer aanschaf van 2<sup>e</sup> hands spullen
3. Stimuleer en ondersteun 2<sup>e</sup>-hands verkoop door burgers
  - zorg voor de ontmoeting van potentiële kopers en verkopers
  - initieer aantrekkelijke 2e-hands- en ruilmarkten

# 11. Focus op afvalpreventie in Rotterdam

---

1. Voorkom het ontstaan van zwerfafval
  - met een vergunningsstelsel en heffingen voor reclaimedrukwerk
  - spreek burgers én verkopers van wegwerpproducten er op aan
  - zorg voor watertappunten in parken, etc. (zoals Brussel deed)
2. Werk (samen met gemeenten) aan uitbreiding van statiegeld
  - statiegeld op kleine flesjes en blikjes heeft nu weer reële kans
  - levert relatief zeer veel milieuvoordeel en financieel voordeel
3. Stimuleer verstandig (duurzaam) inkopen en onderhoud
  - geen wegwerpproducten maar producten met een lange levensduur
  - het gaat om de **echte** behoefte, bij voedsel en andere producten